

**UN OPILION NOUVEAU,
PELITNUS DRESCOI N. SP. (FAM. ONCOPODIDAE)**

Par VLADIMIR SILHAVY

Grâce à la bienveillance de Monsieur le Professeur Max VACHON et de Monsieur Edouard DRESCO, du Muséum national d'Histoire naturelle de Paris, nous avons eu l'occasion d'étudier un exemplaire de la famille des Oncopodidae Thorell, l'une des plus intéressantes parmi les Opilions ; cet exemplaire fait partie de la collection E. SIMON, Muséum, tube n^o 24219.

Cet Opilion fut déterminé par C. F. ROEWER en 1926 (n^o 5393) comme *Pelitnus segnipes* Loman. Mais les études détaillées que nous avons pu faire nous ont montré que cet exemplaire diffère de *Pelitnus segnipes* et qu'il s'agit en réalité d'une espèce nouvelle, dont nous donnons ci-dessous la description.

***Pelitnus drescoi* n. sp.**

Corps pyriforme, aplati. Bord antérieur du céphalothorax arrondi et inerme, comme tout le céphalothorax.

Mamelon oculaire conique rapproché du bord frontal et, vers l'arrière, très largement rattaché à l'abdomen.

Bord postérieur du céphalothorax limité à l'arrière par une strie fine portant au milieu une impression quadrangulaire. Sur les côtés de cette strie le céphalothorax, presque plat, ne porte *aucun tubercule*.

Tous les *tergites abdominaux* forment avec le céphalothorax un « scutum magnum ». Les segments dorsaux sont séparés par des sillons peu profonds ; chaque tergite abdominal forme une côte mousse interrompue au milieu ; cette interruption forme un sillon longitudinal qui s'élargit vers l'avant. Le neuvième tergite forme, avec les saillies latérales du céphalothorax, une carène contournant l'abdomen, bien visible sur la face ventrale.

Sternites abdominaux formant un scutum et séparés par des sillons bas.

Tout le corps presque glabre, lisse, mais non brillant, les pores nombreux de la cuticule chitinisée donnant à la surface du corps et des extrémités une apparence mate.

Chélicères simples, petites ; premier article cylindrique pourvu à l'extrémité d'une apophyse simple et obtuse un peu plus courte que le diamètre de l'article. Second article sans apophyse, le bord interne des doigts, relativement longs, présente un rang de denticulations petites, régulières et obtuses.

Patte-mâchoire petite. Hanche et trochanter pourvus, du côté ventral, d'un tubercule, ainsi que le fémur, dont le tubercule bas est situé dans le quart basal de l'article. Patella courte, inerme ; tibia inerme, un peu recourbé dorsalement. Tarse courbé ventralement, griffe tarsale dirigée suivant l'axe du tarse, courbée,

peu mobile ; sa longueur égale à la moitié du tarse. Tous les articles de la patte-mâchoire sont cylindriques et inermes, mis à part les tubercules des hanches, des trochanters et des fémurs.

Hanches des pattes lisses, lobes maxillaires de la seconde et de la troisième paire en forme de tubercule, les hanches de la quatrième paire sans lobes maxillaires. Aux côtés de l'articulation trochantérique se trouvent des oreillons doubles.

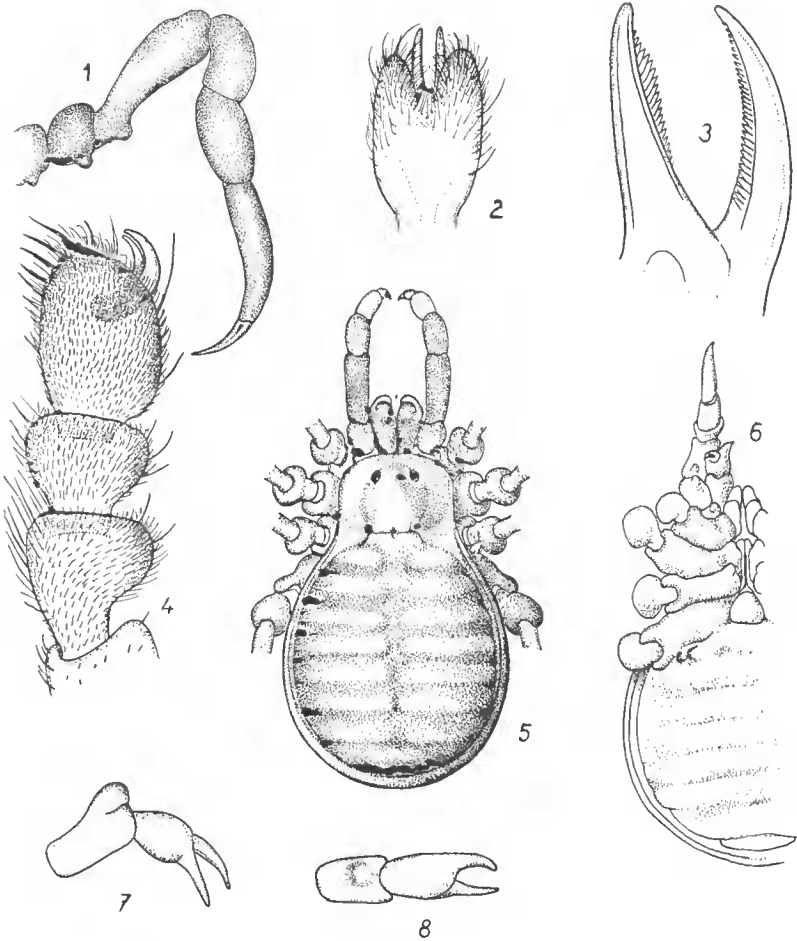


FIG. 1-8. — *Pelitnus drescoi* n. sp. : 1. Patte-mâchoire, face externe. — 2. Extrémité du tarse de la patte 1. — 3. Pince de la chélicère. — 4. Tarse de la patte 4. — 5. Corps vu de dessus. — 6. Corps vu de dessous. — 7. Chélicère, face externe. — 8. Chélicère, vue de dessus.

Sternum long, étroit. Les *stigmates*, en forme de disque rond, forment une fissure semicirculaire et sont cachés en partie par la proéminence auriculaire de la quatrième hanche.

Pattes relativement courtes et robustes. Tous les articles, sauf les trochanters, arrondis, cylindriques, presque lisses, pourvus d'épines très petites et courtes ; articles terminaux des tarsi présentant des poils courbés. Tarsi I et II de deux

articles ; tarsi III et IV de trois articles. Griffes tarsales situées dans la coupure de l'article terminal, simples ; celles des pattes I et II plus petites.

Longueur du corps : 5,8 mm, largeur 4,1 mm.

Longueur de la patte mâchoire : 4,5 mm. — Trochanter, 0,4 ; fémur, 1,2 ; patella, 0,7 ; tarse avec griffe, 1,5 mm.

Longueur des pattes et de leurs articles :

	<i>Tr</i>	<i>Fe</i>	<i>Pt</i>	<i>Ti</i>	<i>Mt</i>	<i>Ta</i>	Total
I	0,6	2,0	1,1	1,3	2,0	0,8	7,8
II	0,8	3,0	1,3	2,3	3,0	0,8	11,2
III	0,7	2,2	1,2	1,5	2,4	1,2	9,2
IV	0,8	3,0	1,3	2,0	3,2	1,2	11,5

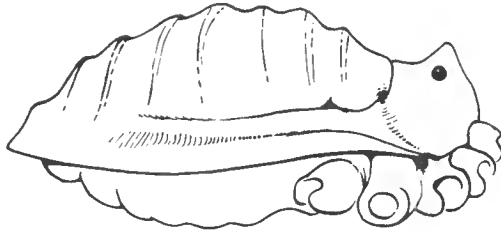


FIG. 9. — *Pelitnus drescoi* n. sp. : corps, face latérale.

Nous ne pouvons donner la description des organes copulateurs, car nous n'avons pas osé disséquer cet exemplaire unique du Muséum de Paris. Le sexe de ce type nous reste donc inconnu.

Coloration du corps, des chélicères, des pattes mâchoires et des pattes : brun rouge ; toute la surface, sauf les griffes tarsales et les doigts des chélicères, est couverte d'une couche mince de matière circuse, sécrétée probablement par les nombreux pores et qui ressemble, sur l'animal sec, à un duvet grisâtre.

Cette nouvelle espèce, voisine de *Pelitnus segnipes* Loman, en diffère cependant par les points suivants :

1. Hanche de la quatrième paire dépourvue sur la face dorsale de l'épine obtuse.
 2. Premier article de la chélicère pourvu à l'extrémité d'une apophyse.
 3. 1 — 8 tergites abdominaux interrompus en leur milieu.
 4. Face antérieure du mamelon oculaire situé immédiatement au bord antérieur du céphalothorax.
 5. Face ventrale du fémur de la patte mâchoire pourvu seulement d'un tubercule bas.
 6. Céphalothorax dépourvu de tubercules sur les côtés du « pont ».
- L'holotype, conservé en alcool, est déposé dans les collections du Muséum national d'Histoire naturelle de Paris, sous le n° 24219, collection SIMON.

Habitat : Sumatra-Dolok Banol (Telok Belong ?)

Nous dédions cette espèce à notre cher collègue Edouard Dresco, de Paris, arachnologue distingué.